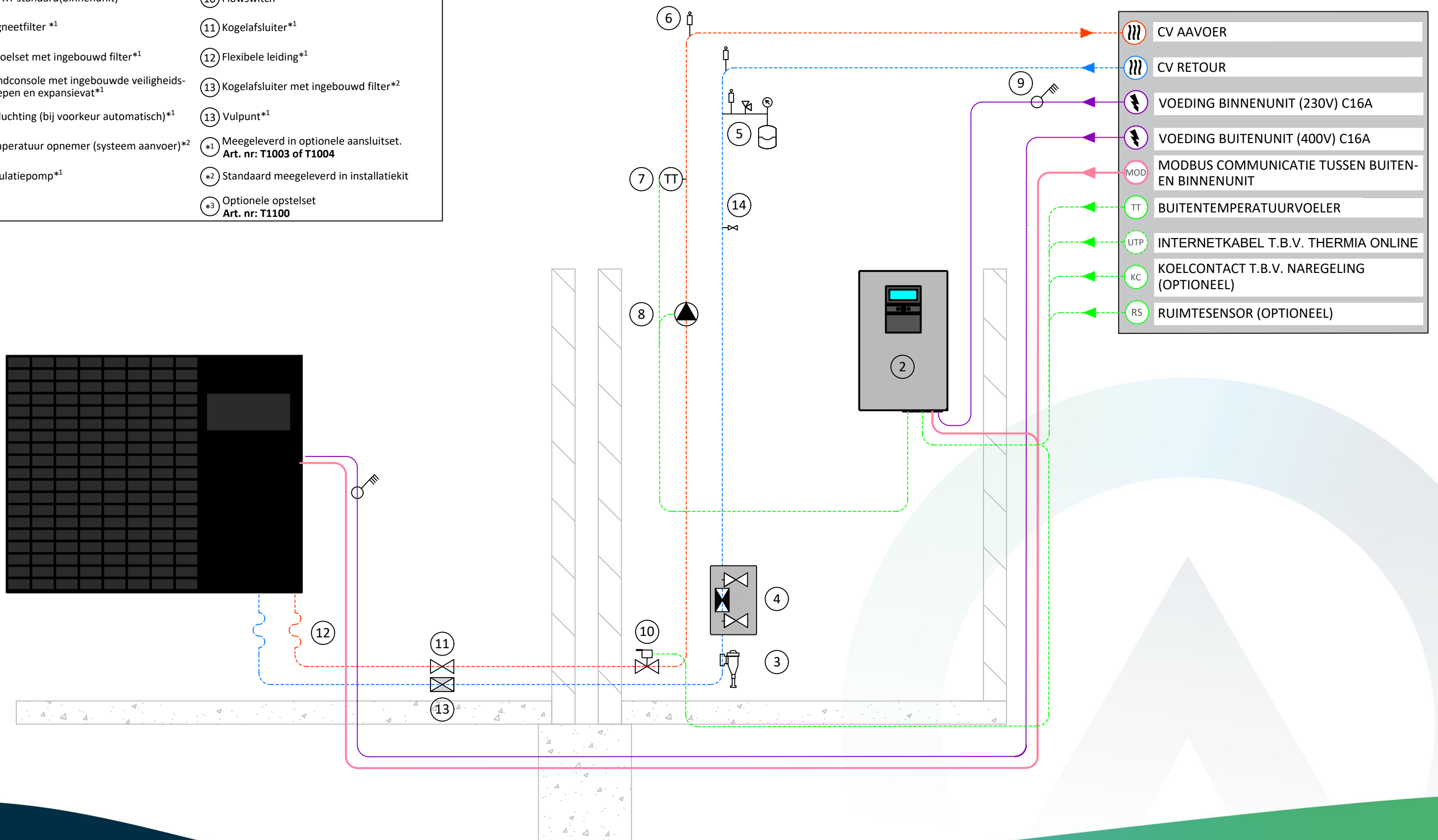


- | | |
|---|--|
| ① iTec XT (buitenunit) | ⑨ Werkschakelaar* ¹ |
| ② iTec XT standard(binnenunit) | ⑩ Flowswitch* ² |
| ③ Magneetfilter * ¹ | ⑪ Kogelafsluiter* ¹ |
| ④ Inspoelset met ingebouwd filter* ¹ | ⑫ Flexibele leiding* ¹ |
| ⑤ Wandconsole met ingebouwde veiligheids-
groepen en expansievat* ¹ | ⑬ Kogelafsluiter met ingebouwd filter* ² |
| ⑥ Ontluchting (bij voorkeur automatisch)* ¹ | ⑬ Vulpunt* ¹ |
| ⑦ Temperatuur opnemer (systeem aanvoer)* ² | * ¹ Meegeleverd in optionele aansluitset.
Art. nr: T1003 of T1004 |
| ⑧ Circulatiepomp* ¹ | * ² Standaard meegeleverd in installatiekit |
| | * ³ Optionele opstelset
Art. nr: T1100 |



- | | |
|--|---|
| | CV AAVOER |
| | CV RETOUR |
| | VOEDING BINNENUNIT (230V) C16A |
| | VOEDING BUITENUNIT (400V) C16A |
| | MODBUS COMMUNICATIE TUSSEN BUITEN-
EN BINNENUNIT |
| | BUITENTEMPERATUURVOELER |
| | INTERNETKABEL T.B.V. THERMIA ONLINE |
| | KOELCONTACT T.B.V. NAREGELING
(OPTIONEEL) |
| | RUIMTESENSOR (OPTIONEEL) |

AANDACHTSPUNTEN VOOR HET ONTWERP EN INSTALLATIE

PLAATSEN VAN ITEC XT BUITENUNIT

De buitenunit dient verhoogd opgesteld te worden op een ondergrond met voldoende draagkracht. Dit kan door middel van een betonnen sokkel of de optioneel bijgeleverde opstelbalk (*3). Een gevulde iTec XT buitenunit heeft een gewicht van ca. 136kg.

De minimale afstanden altijd aanhouden om zo een onbelemmerde luchtstroom te kunnen waarborgen. Een belemmerde luchtstroom kan resulteren in vermogensverlies, rendementsverlies, geluidshinder of schade aan constructies.

Plaats de iTec XTT buitenunit niet direct bij of onder een opengaand raam of in de buurt van een aanzuigrooster/kanaal van een ventilatie systeem.

De afstand tussen de buitenunit en de binnenunit moet zo klein mogelijk worden gehouden. Dit om communicatie zo sterk mogelijk te houden. De maximale afstand tussen de iTec buitenunit en de iTec Standard binnenunit is 20 meter.

Bij de ontdooi cyclus komen er grote hoeveelheden water vrij. De condens afvoer zit aan de onderzijde van de iTec XT buitenunit. Om het condens water af te voeren kan het worden gefiltreerd in de bodem door middel van een grindbed, infiltratiekrat direct onder iTec buitenunit.

Plaats een werschakelaar 25A, 4-polig binnen handbereik van de iTec XT buitenunit op maximaal 1 meter afstand

Voor de werking van de iTec XT buitenunit is het cruciaal om de flowswitch in de stromingsrichting mee te plaatsen. Let hierbij op de minimale afstand achter de flowswitch 5 x DN maat is. Voor de flowswitch 2 x DN maat..

PLAATSEN VAN DE ITEC XT STANDARD BINNENUNIT

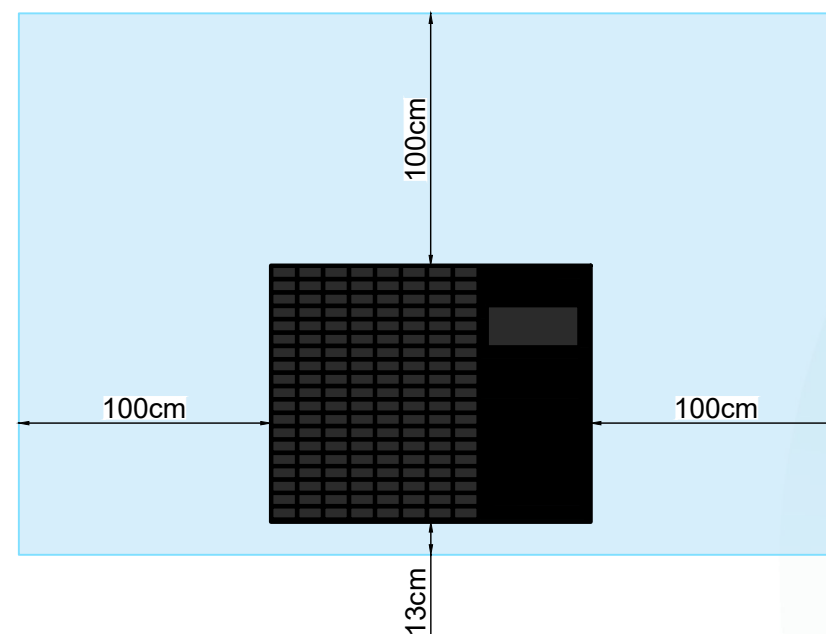
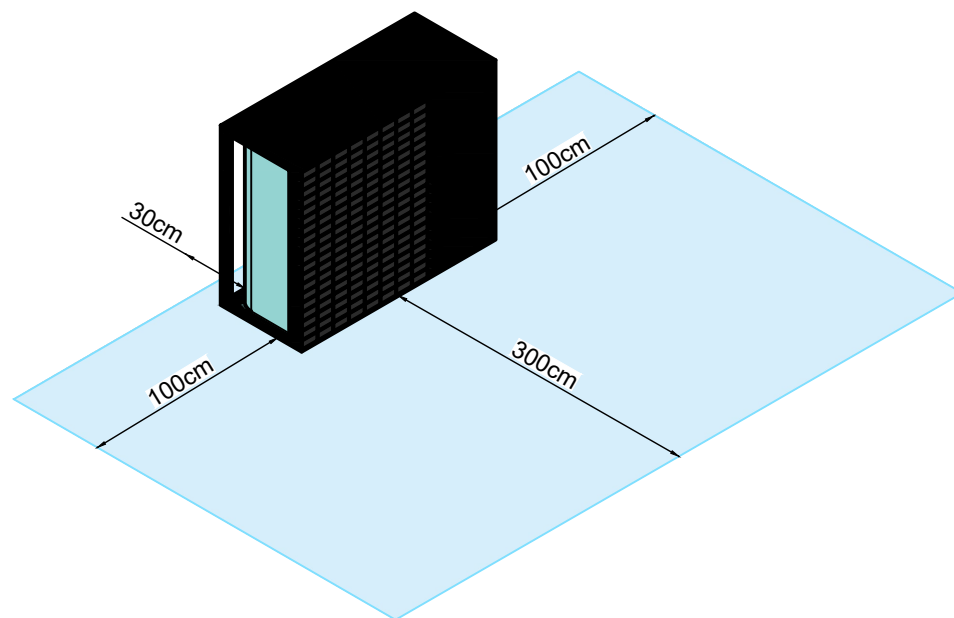
De iTec XT Standard binnenunit dient gemonteerd te worden op een ondergrond met voldoende draagkracht van ca. 21.

Plaats een werkschakelaar 25A, 4-polig binnen handbereik van de iTec XT Standard binnenunit op maximaal 1 meter afstand.

VOORBEREIDING VOOR INBEDRIJFNAME

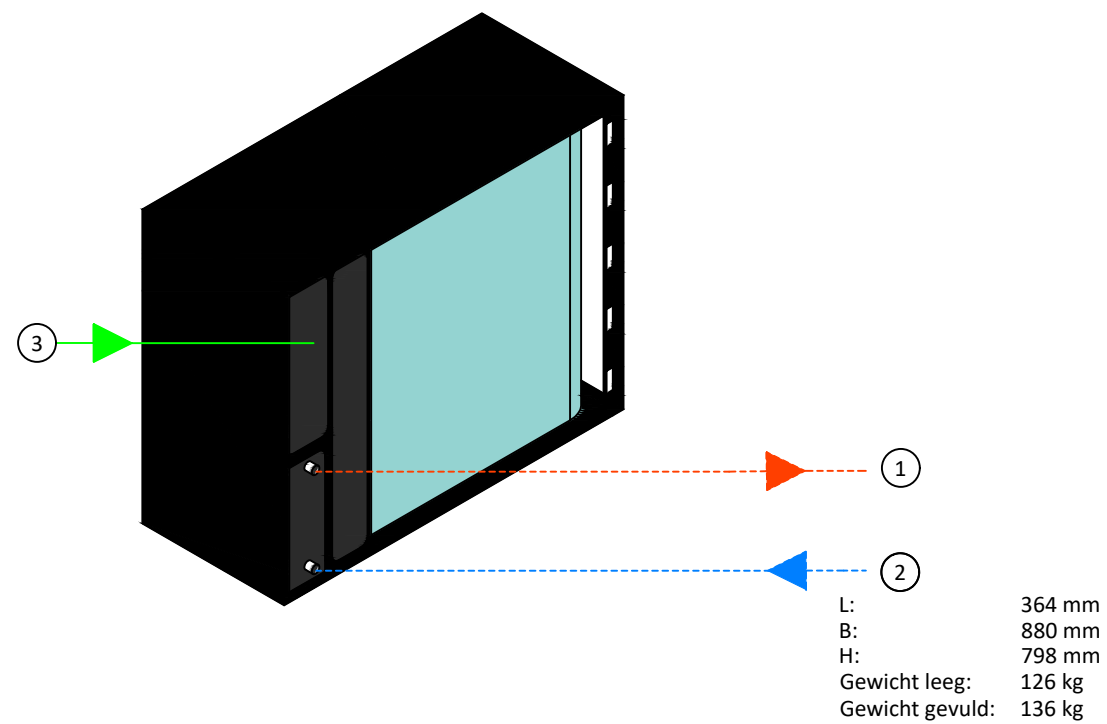
De warmtepomp is erg gevoelig voor lucht dat aanwezig is in het systeem. Hanteer daarom de volgende procedure om het systeem te vullen:

- Ontlucht de volledige cv installatie (verdelers, etc.) indien hier handmatige ontlueters aanwezig zijn;
- Spoel via de inspoelset appendage 4 de gehele buiten installatie.

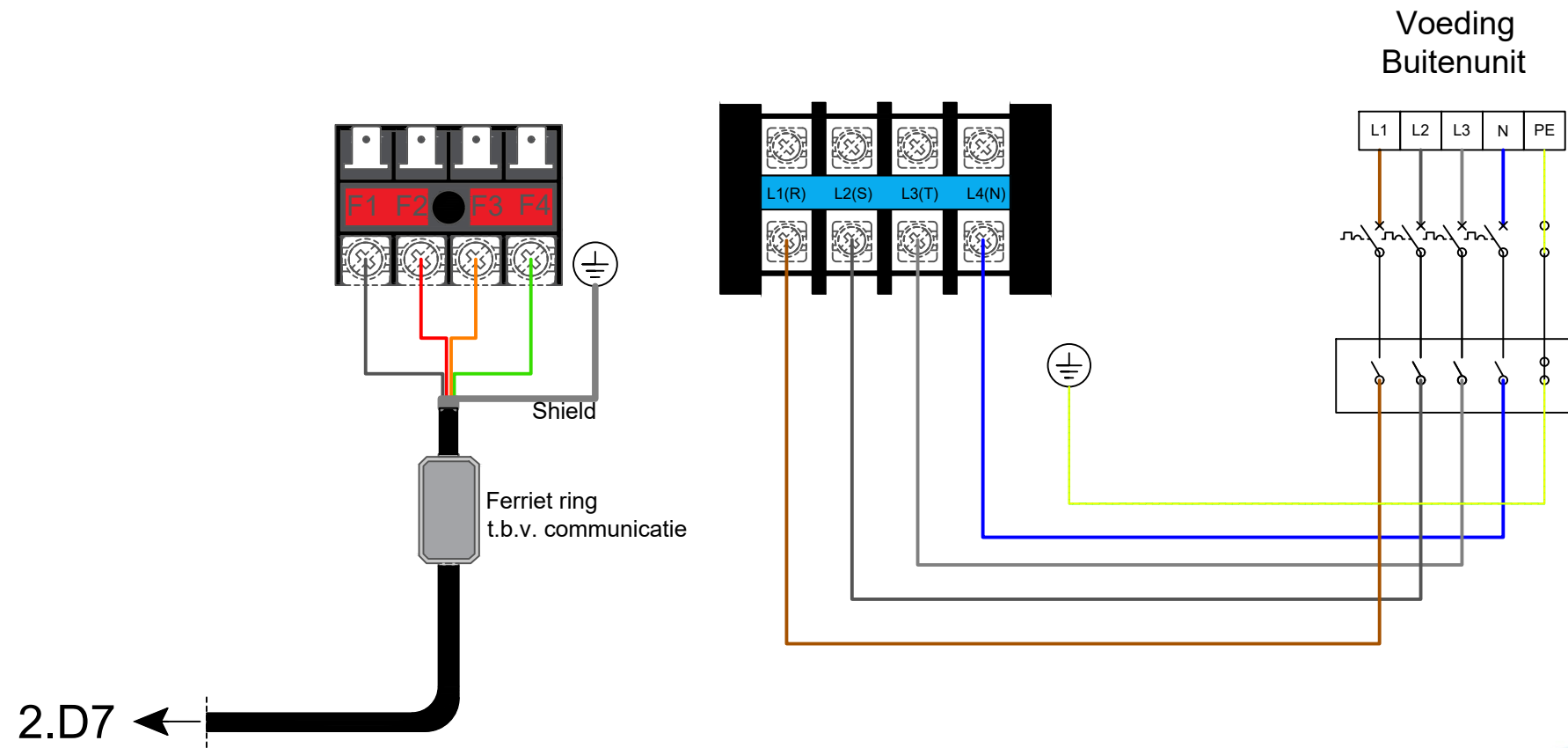


1. iTec XT

- ① CV aanvoer binnenunit 1"
- ② CV retour binnenunit 1"
- ③ Elektra aansluitingen



1. iTec XT buitenunit



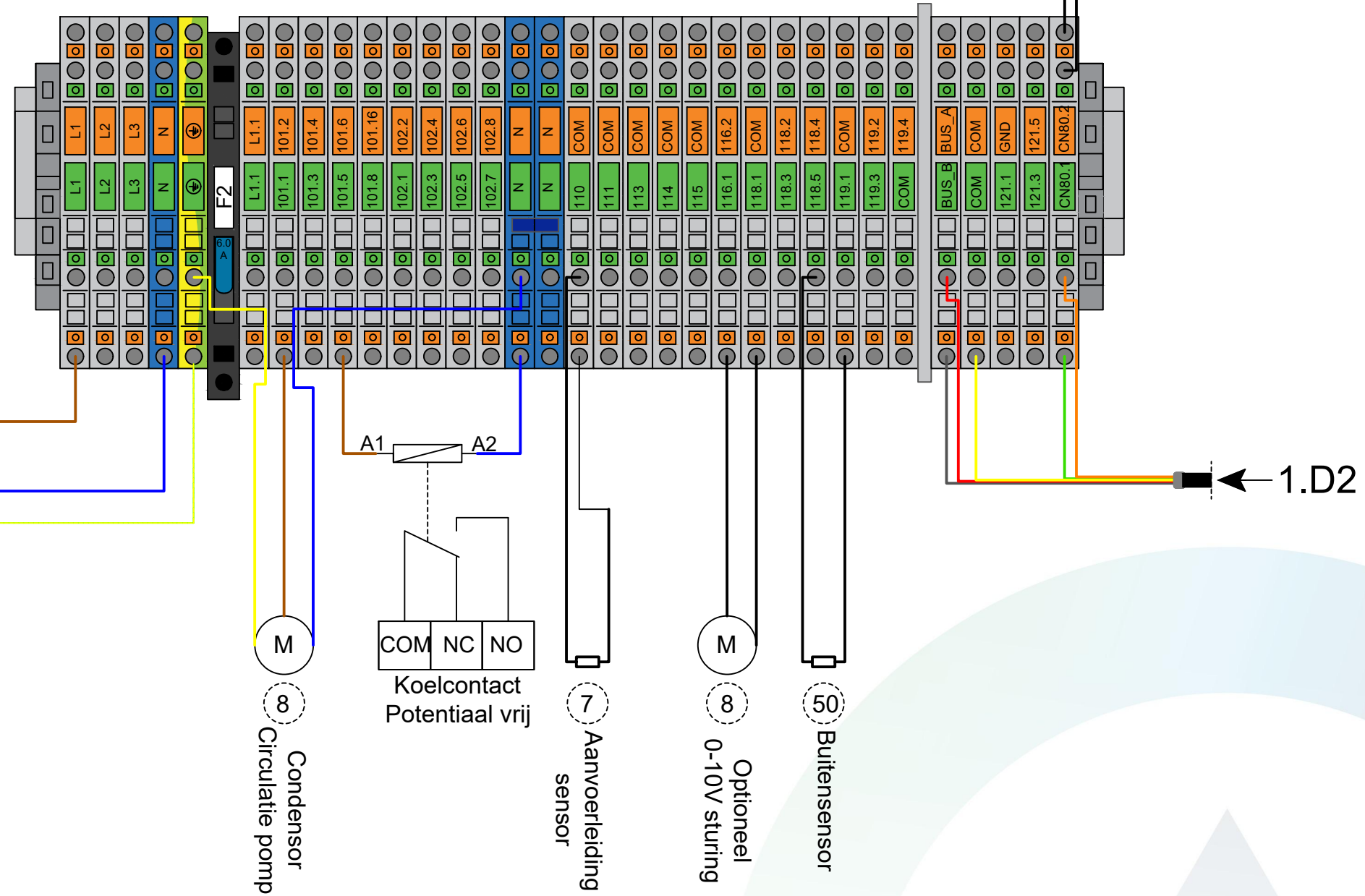
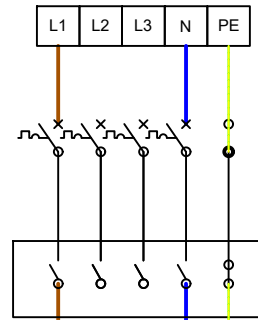
ELEKTRISCHE AANSLUIT GEGEVENS

Voeding iTec XT buitenunit: 5x2,5 mm²
 Communicatie kabel tussen binnen en buiten unit: 2x2x0,2 mm² afgeschermd twisted pair kabel (RS485 modbus)

iTec XT buitenunit: Werkschakelaar plaatsen binnen 1m van de machine

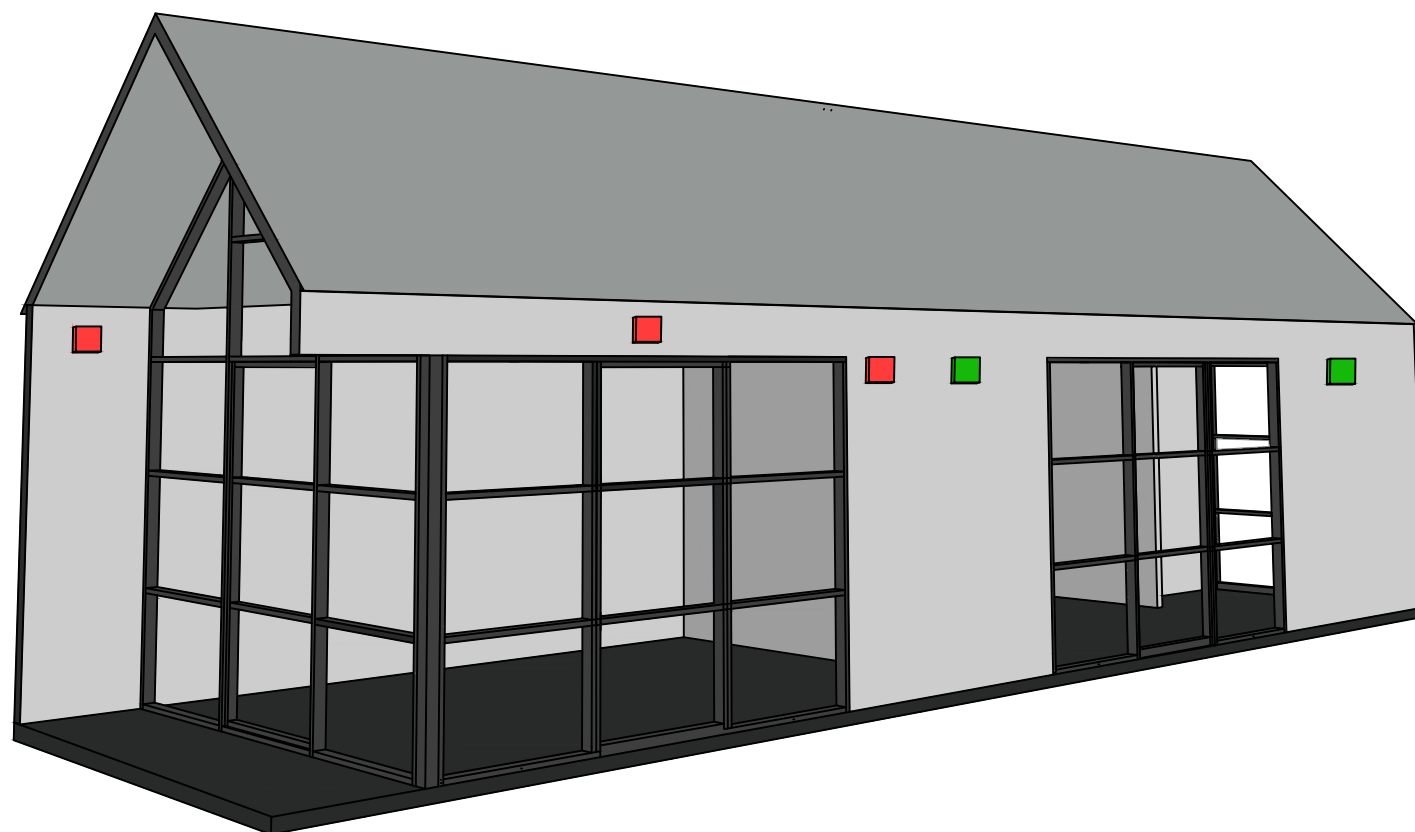
2. iTec XT Standard binnenunit

Voeding 400V
Automaat: C16A
Werkschakelaar: 4 polig 25A



ELEKTRISCHE AANSLUIT GEGEVENS

Voeding iTec XT Standard binnenunit:	3x2,5 mm ²
Communicatie kabel tussen binnen en buiten unit:	2x2x0,2 mm ² afgeschermd twisted pair kabel (RS485 modbus)
Buitensensor:	2x0,75 mm ² (tot 50m)
Kamersensor:	4x0,8 mm ²
iTec XT Standard binnenunit:	Werkschakelaar plaatsen binnen 1m van de machine
Voor gebruik koelcontact:	relais (230V)



PLAATSEN VAN DE BUITENSENSOR

Plaats de buitensensor op de noordgevel. Afwijking naar de noord-west gevel is toegestaan.

Plaats de buitensensor op minimaal 0,5 m van een raam, deur, gevelopening of ventilatieopening.

Plaats de buitensensor bij voorkeur tussen de begane grond en 1e verdieping.

Plaats de buitensensor niet op een wand van reflecterende of warmte absorberende gevelbekleding.

Plaats de buitensensor niet onder een afdak of overstek.

Plaats de buitensensor niet direct onder de daklijn.

Gebruik bij voorkeur een twee-aderige kabel, dikte:

- < 50 meter: 0,75 mm²
- > 50 meter: 1,5 mm²

Bij het aansluiten hoeft geen rekening te worden gehouden met + of - op de klemaansluiting.

