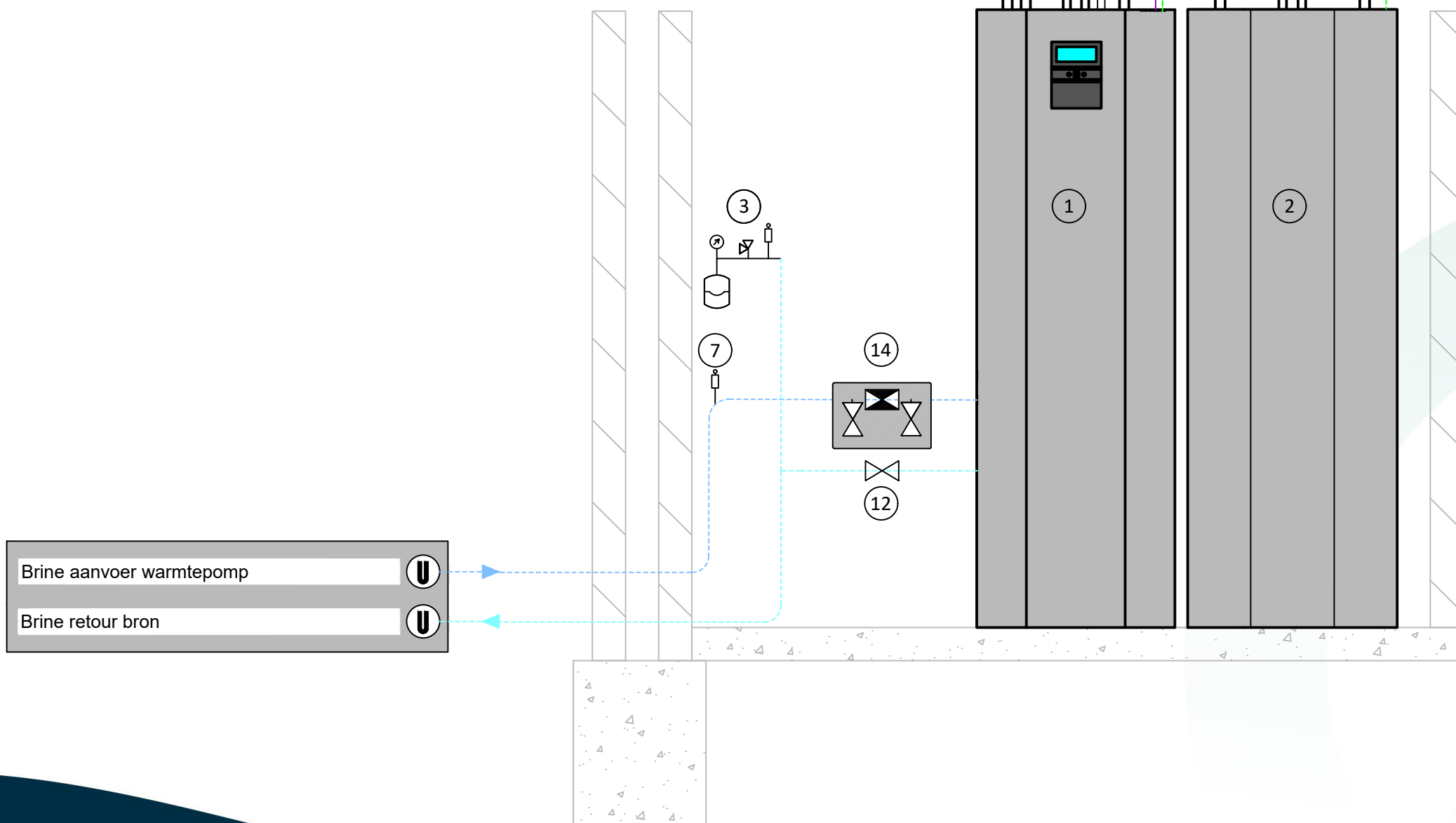
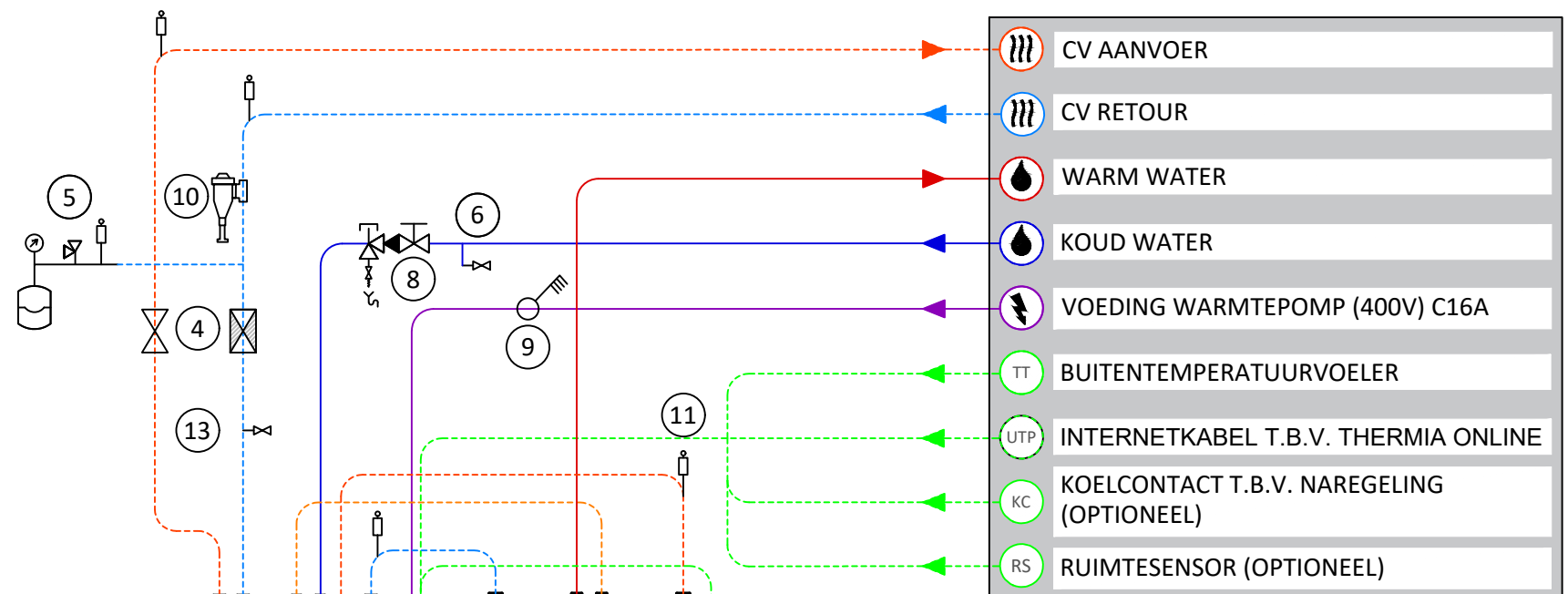
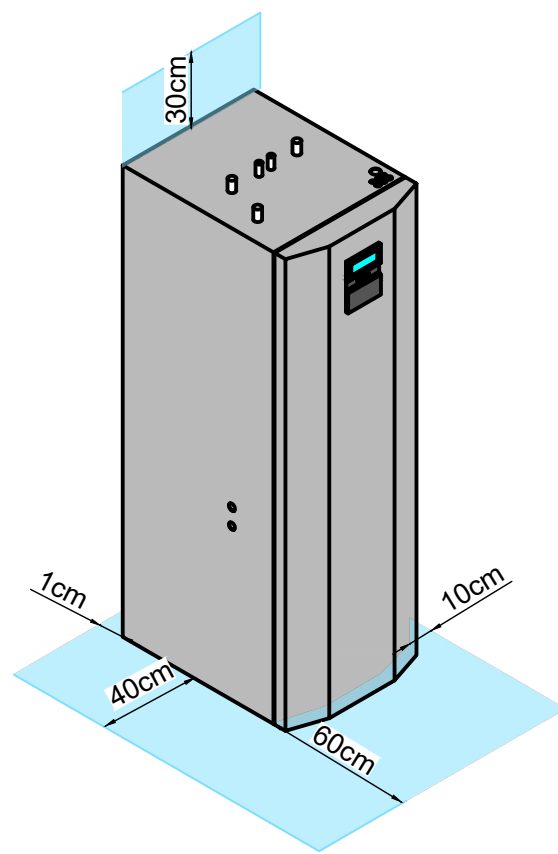


- |   |   |
|---|---|
| ① Legend 400V   | ⑨ Werkschakelaar* <sup>1</sup>                                      |
| ② MBH300  | ⑩ Magneetfilter * <sup>2</sup>                                      |
| ③ Expansievoorziening bronzijdig voorzien van veiligheidsgroep.* <sup>1</sup> | ⑪ Ontluchting* <sup>1</sup>   |
| ④ Kogelafsluiter met ingebouwd filter* <sup>2</sup>                           | ⑫ Kogelafsluiter* <sup>1</sup>                                      |
| ⑤ Expansievoorziening CV-zijdig voorzien van veiligheidsgroep.* <sup>1</sup>  | ⑬ Vulpunt* <sup>1</sup>   |
| ⑥ Vulkraan* <sup>1</sup>  | ⑭ Inspoelset met ingebouwd filter* <sup>2</sup>                     |
| ⑦ Ontluchting (bij voorkeur automatisch)* <sup>1</sup>                        | * <sup>1</sup> Meegeleverd in optionele aansluitset. Art. nr: T1030 |
| ⑧ Inlaatcombinatie* <sup>1</sup>  | * <sup>2</sup> Standaard meegeleverd in installatiekit              |





## AANDACHTSPUNTEN VOOR HET ONTWERP EN INSTALLATIE

### PLAATSEN VAN ATLAS

Plaats een werschakelaar 25A, 4-polig binnen handbereik van de Legend op maximaal 1 meter afstand.

De Legend dient opgesteld te worden op een ondergrond met voldoende draagkracht van ca. 340 kg.

De leidingen brine aanvoer & retour (7 en 8, zie volgende pagina) kunnen naar keuze zowel links of rechts op de Legend worden aangesloten. Deze instructie gaat qua maatvoering uit van een linker aansluiting.

De opgeven vrije ruimte van 40 cm, links van de Legend kan worden gebruikt voor het plaatsen van appendages 3,7,12 en 13.

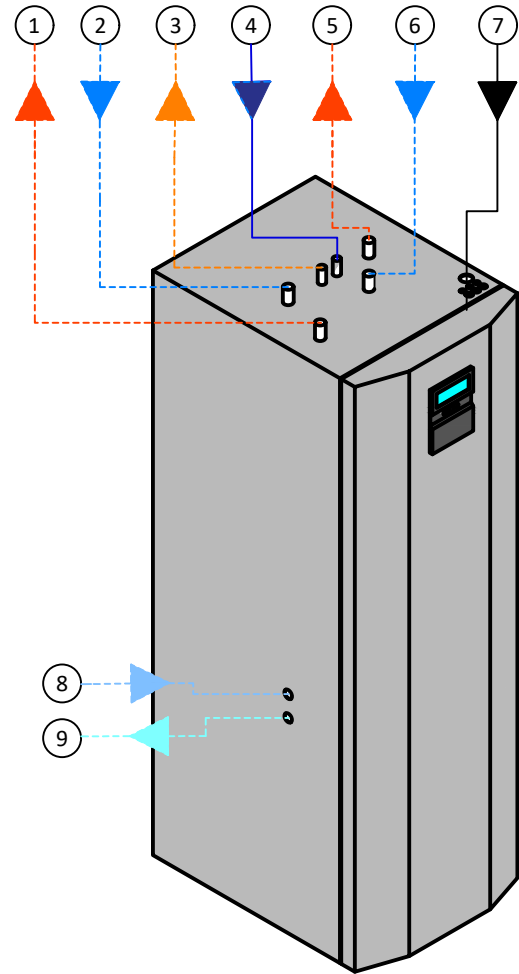
### VOORBEREIDING VOOR INBEDRIJFNAME

De warmtepomp is erg gevoelig voor lucht dat aanwezig is in het systeem. Hanteer daarom de volgende procedure om het systeem te vullen:

- Ontlucht de interne circulatiepomp via de ontlufter welke is gesoldeerd boven de interne circulatiepomp;
- Ontlucht het spiraal via de ontlufter boven op de Legend, zie appendage 11;
- Ontlucht de volledige cv installatie (verdelers, etc.) indien hier handmatige ontlufters aanwezig zijn.

### Legend

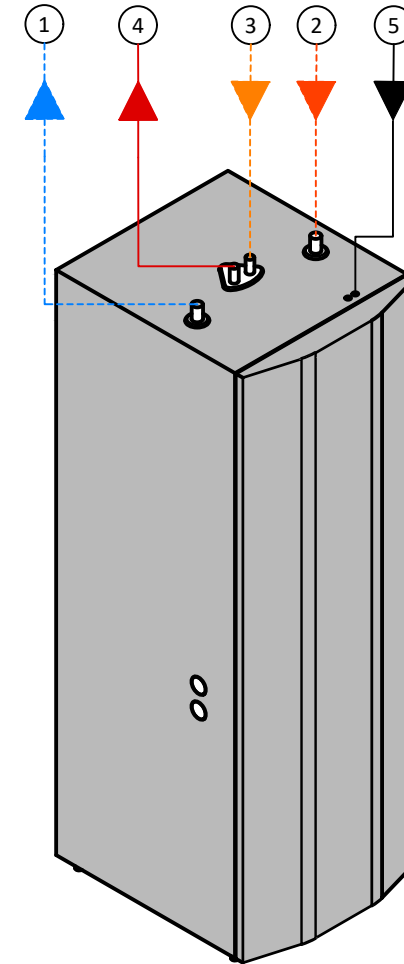
- ① CV aanvoer       $\varnothing 22\text{mm}$  (4-10kW)  
                          $\varnothing 28\text{mm}$  (13-17kW)
- ② CV retour         $\varnothing 22\text{mm}$  (4-10kW)  
                          $\varnothing 28\text{mm}$  (13-17kW)
- ③ Lauw water  $\varnothing 22\text{mm}$
- ④ Koud water  $\varnothing 22\text{mm}$
- ⑤ Aanvoer spiraal  $\varnothing 28\text{mm}$
- ⑥ Retour spiraal  $\varnothing 28\text{mm}$
- ⑦ Elektra doorvoeren
- ⑧ Brine aanvoer  $\varnothing 28\text{mm}$
- ⑨ Brine retour  $\varnothing 28\text{mm}$



L: 598 mm  
 B: 703 mm  
 H: 1864 mm  
 Gewicht leeg: 146 kg  
 Gewicht gevuld: 336 kg

### MBH 300

- ① CV aanvoer spiraal  $\varnothing 22\text{mm}$  (4-10kW)  
                              $\varnothing 28\text{mm}$  (13-17kW)
- ② CV retour spiraal  $\varnothing 22\text{mm}$  (4-10kW)  
                              $\varnothing 28\text{mm}$  (13-17kW)
- ③ Lauw water  $\varnothing 22\text{mm}$
- ④ Warm water  $\varnothing 22\text{mm}$
- ⑤ Elektra doorvoer

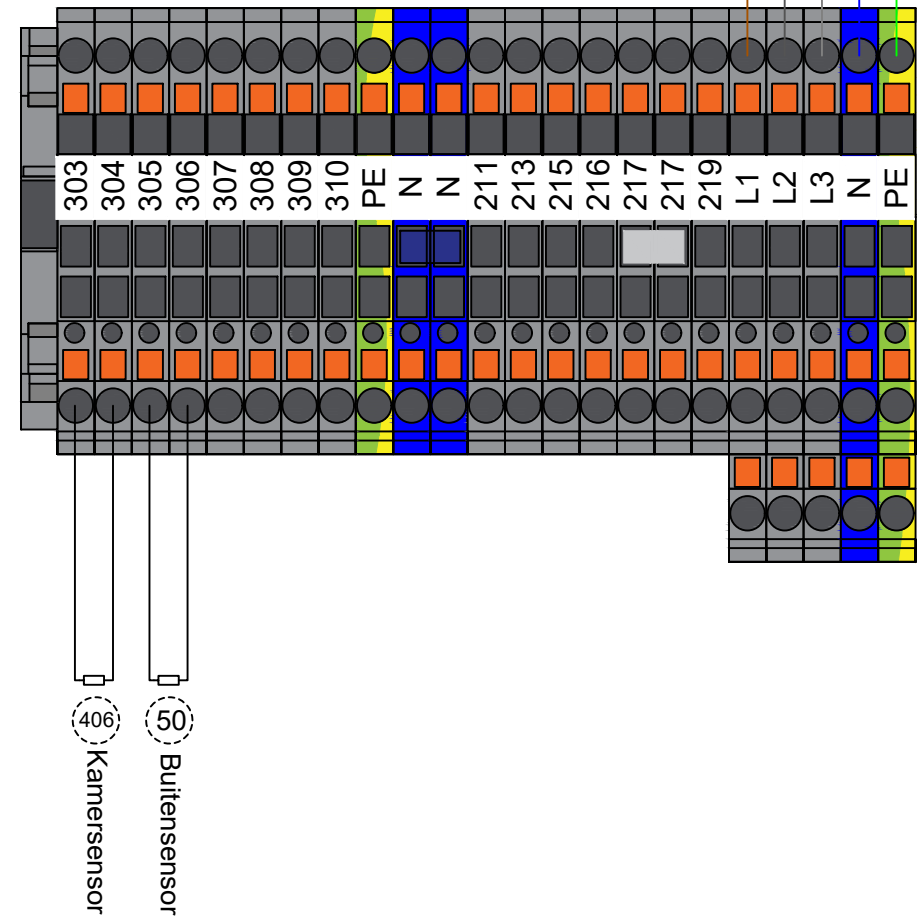
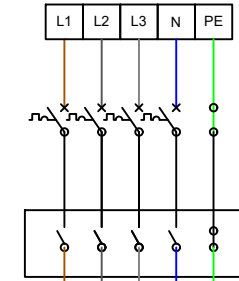


L: 598 mm  
 B: 703 mm  
 H: 1864 mm  
 Gewicht leeg: 105 kg  
 Gewicht gevuld: 410 kg



1. Legend

Voeding 400V  
Automaat: C16A  
Werkschakelaar: 4 polig 25A

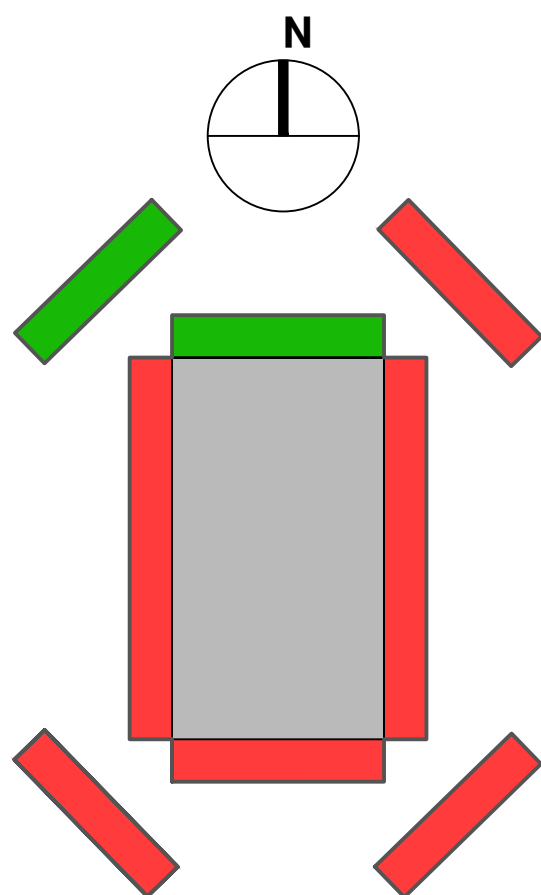
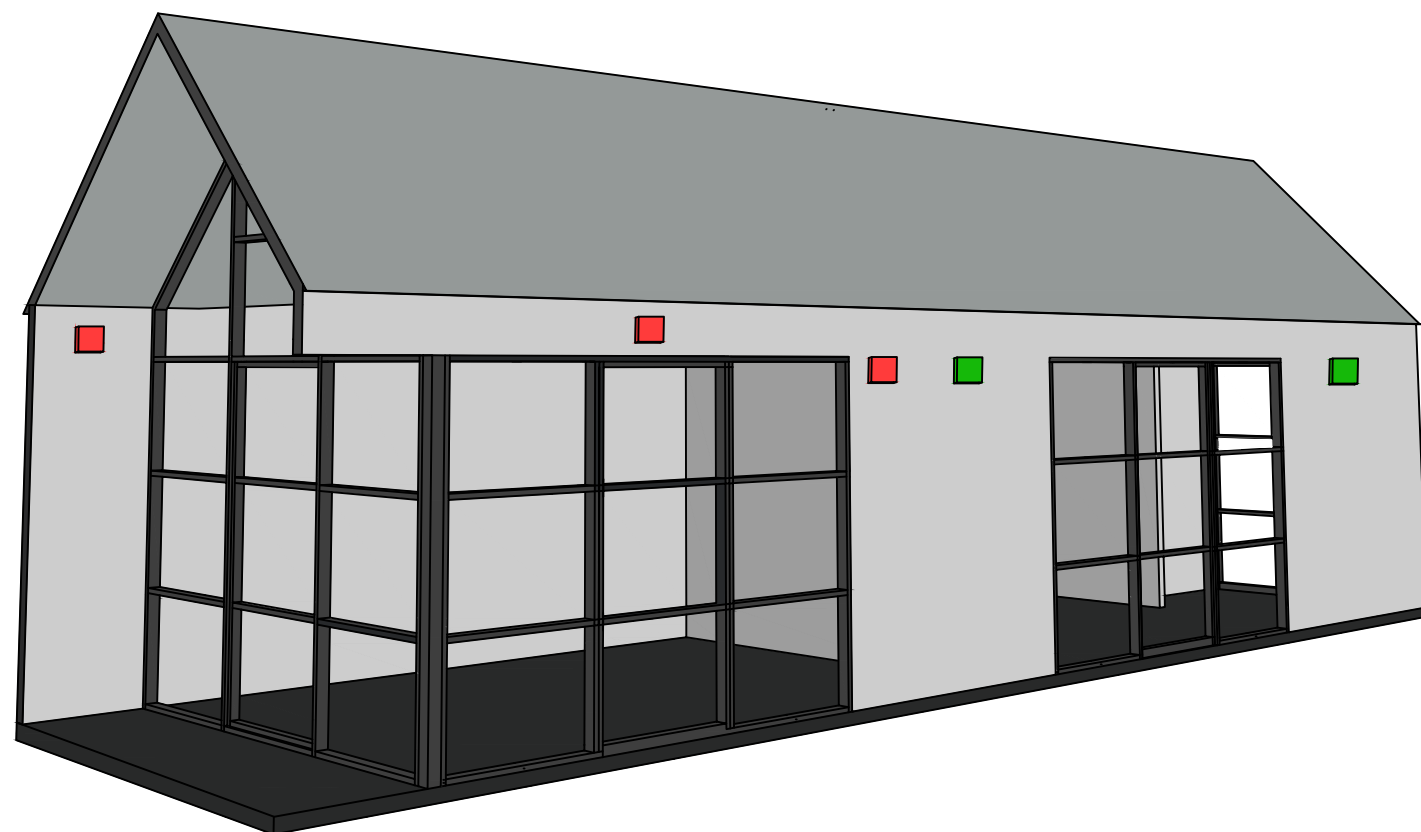


**ELEKTRISCHE AANSLUIT GEGEVENS**

Voeding Legend: 5x2,5 mm<sup>2</sup>  
Buitensensor: 2x0,75 mm<sup>2</sup> (tot 50m)  
Kamersensor: 4x0,8 mm<sup>2</sup>

Thermia Legend: Werkschakelaar plaatsen binnen 1m van de machine

Bij toepassen van een MBH200|300 in combinatie met een Legend (solo) de Top water top sensor in het MBH vat aansluiten op de I/O printplaat van de Legend.



#### PLAATSEN VAN DE BUITENSENSOR

Plaats de buitensensor op de noordgevel. Afwijking naar de noord-west gevel is toegestaan.

Plaats de buitensensor op minimaal 0,5 m van een raam, deur, gevelopening of ventilatieopening.

Plaats de buitensensor bij voorkeur tussen de begane grond en 1e verdieping.

Plaats de buitensensor niet op een wand van reflecterende of warmte absorberende gevelbekleding.

Plaats de buitensensor niet onder een afdak of overstek.

Plaats de buitensensor niet direct onder de daklijn.

Gebruik bij voorkeur een twee-aderige kabel, dikte:  
< 50 meter: 0,75 mm<sup>2</sup>  
> 50 meter: 1,5 mm<sup>2</sup>

Bij het aansluiten hoeft geen rekening te worden gehouden met + of - op de klemaansluiting.