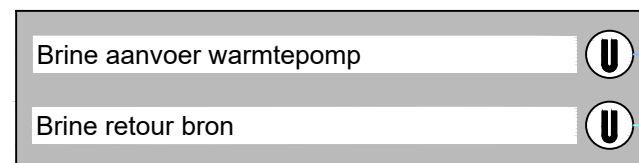
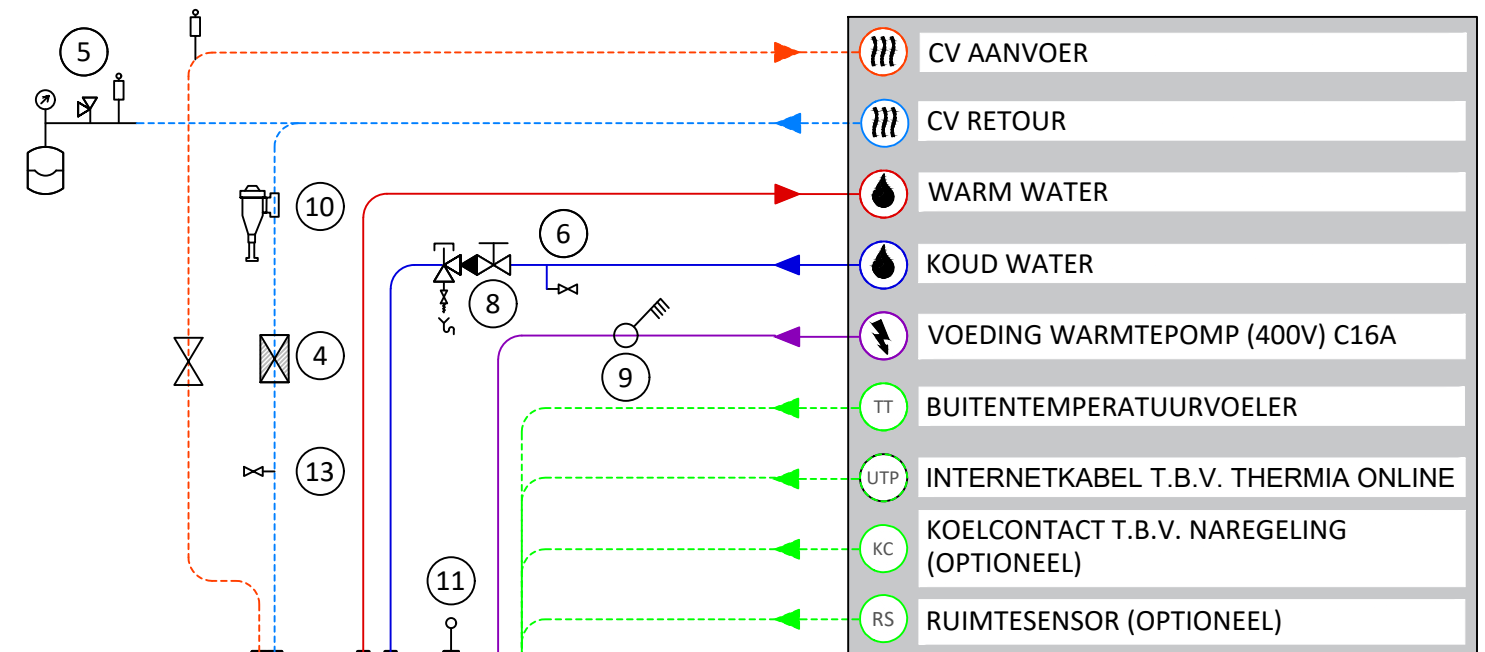
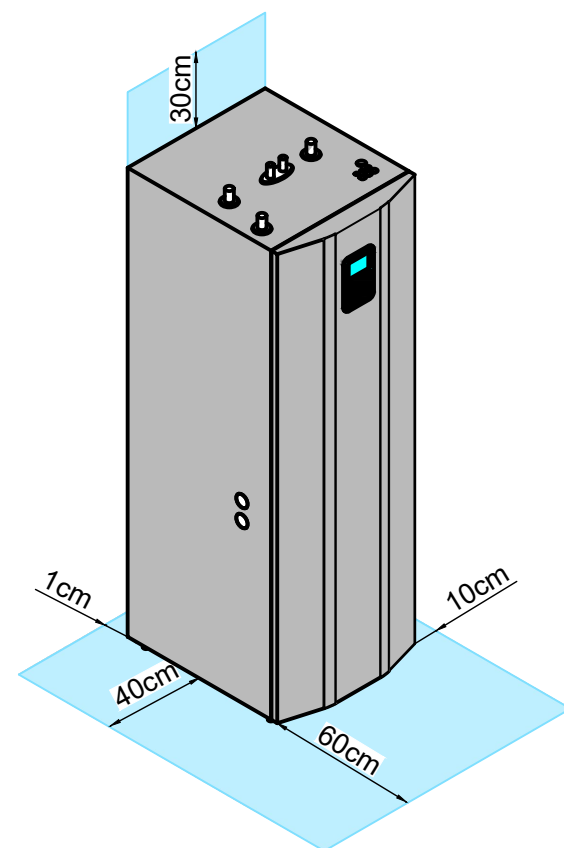


- |   |   |
|---|---|
| ① Atlas   | ⑨ Werkschakelaar* <sup>1</sup>                            |
| ② Expansievoorziening bronzijdig voorzien van veiligheidsgroep.* <sup>1</sup> | ⑩ Magneetfilter * <sup>1</sup>                            |
| ③ Inspoelset met ingebouwd filter* <sup>2</sup>                               | ⑪ Ontluchting* <sup>1</sup>                               |
| ④ Kogelafsluiter met ingebouwd filter* <sup>2</sup>                           | ⑫ Kogelafsluiter* <sup>1</sup>                            |
| ⑤ Expansievoorziening CV-zijdig voorzien van veiligheidsgroep.* <sup>1</sup>  | ⑬ Vulpunt* <sup>1</sup>                                   |
| ⑥ Vulkraan* <sup>1</sup>  | ① Meegeleverd in optionele aansluitset.<br>Art. nr: T1041 |
| ⑦ Ontluchting (bij voorkeur automatisch)* <sup>1</sup>                        | ② Standaard meegeleverd in installatiekit                 |
| ⑧ Inlaatcombinatie* <sup>1</sup>  |   |





## AANDACHTSPUNTEN VOOR HET ONTWERP EN INSTALLATIE

### PLAATSEN VAN ATLAS

Plaats een werschakelaar 25A, 4-polig binnen handbereik van de Atlas op maximaal 1 meter afstand.

De Atlas dient opgesteld te worden op een ondergrond met voldoende draagkracht van ca. 340 kg.

De leidingen brine aanvoer & retour (7 en 8, zie volgende pagina) kunnen naar keuze zowel links of rechts op de Atlas worden aangesloten. Deze instructie gaat qua maatvoering uit van een linker aansluiting.

De opgeven vrije ruimte van 40 cm, links van de Atlas kan worden gebruikt voor het plaatsen van appendages 3,7,12 en 13.

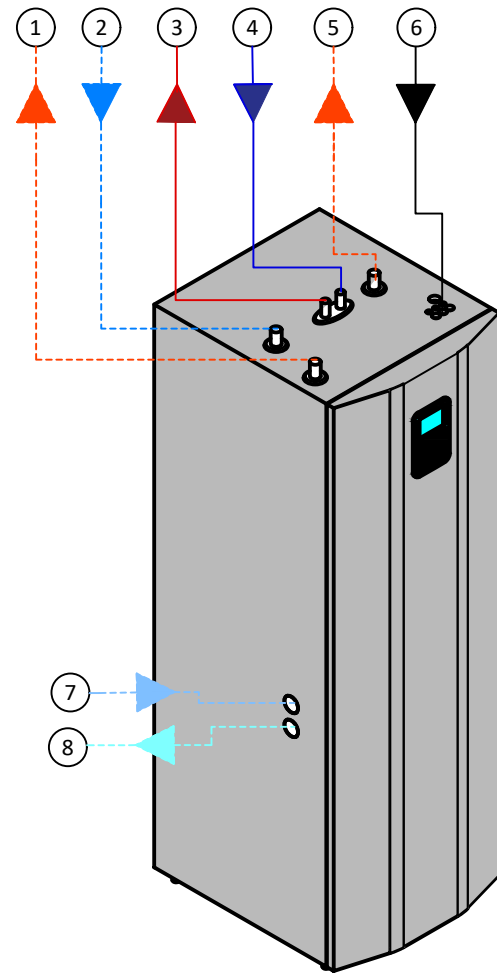
### VOORBEREIDING VOOR INBEDRIJFNAME

De warmtepomp is erg gevoelig voor lucht dat aanwezig is in het systeem. Hanteer daarom de volgende procedure om het systeem te vullen:

- Ontlucht de interne circulatiepomp via de ontluchter welke is gesoldeerd boven de interne circulatiepomp;
- Ontlucht het spiraal via de ontluchter boven op de Atlas, zie appendage 11;
- Ontlucht de volledige cv installatie (verdelers, etc.) indien hier handmatige ontlueters aanwezig zijn.

## Atlas

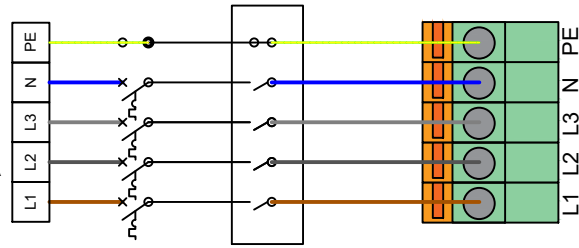
- ① CV aanvoer  $\varnothing 28\text{mm}$
- ② CV retour  $\varnothing 28\text{mm}$
- ③ Warmwater  $\varnothing 22\text{mm}$
- ④ Koudwater  $\varnothing 22\text{mm}$
- ⑤ Ontluchting spiraal  $\varnothing 28\text{mm}$
- ⑥ Elektra doorvoeren
- ⑦ Brine aanvoer  $\varnothing 28\text{mm}$
- ⑧ Brine retour  $\varnothing 28\text{mm}$



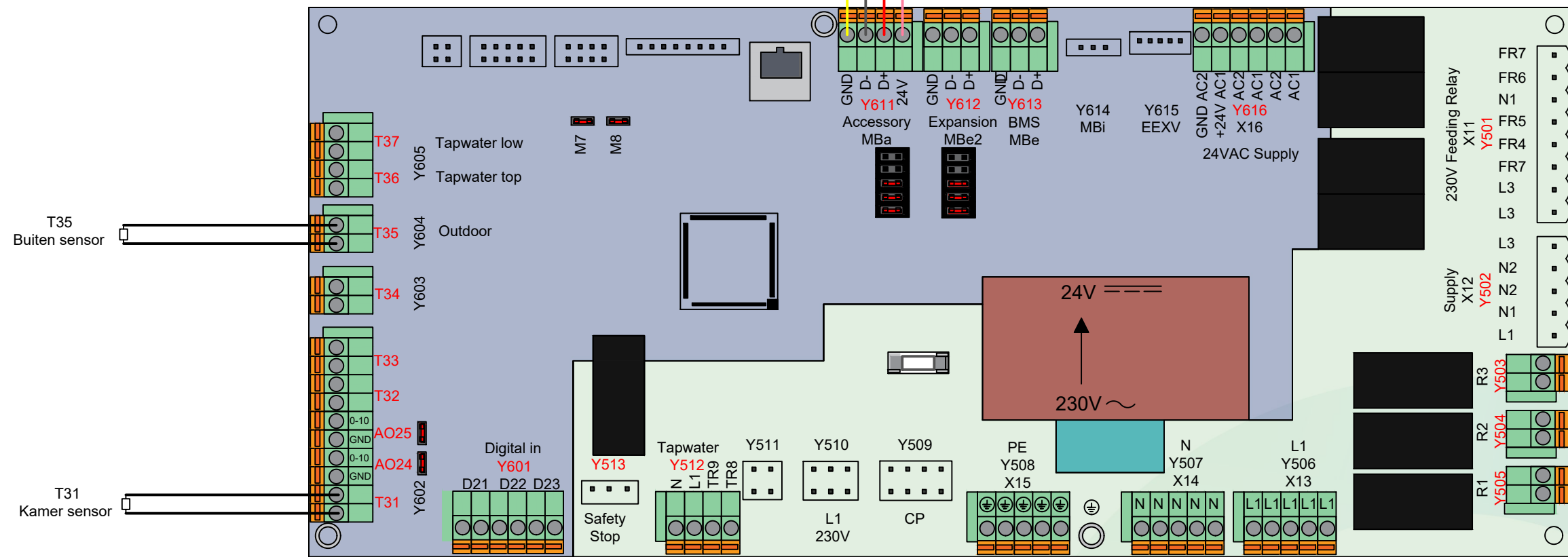
L: 598 mm  
B: 703 mm  
H: 1864 mm  
Gewicht leeg: 150 kg  
Gewicht gevuld: 340 kg

1. Atlas BM

Voeding 400V  
Automaat: C16A  
Werkschakelaar: 4 polig 25A

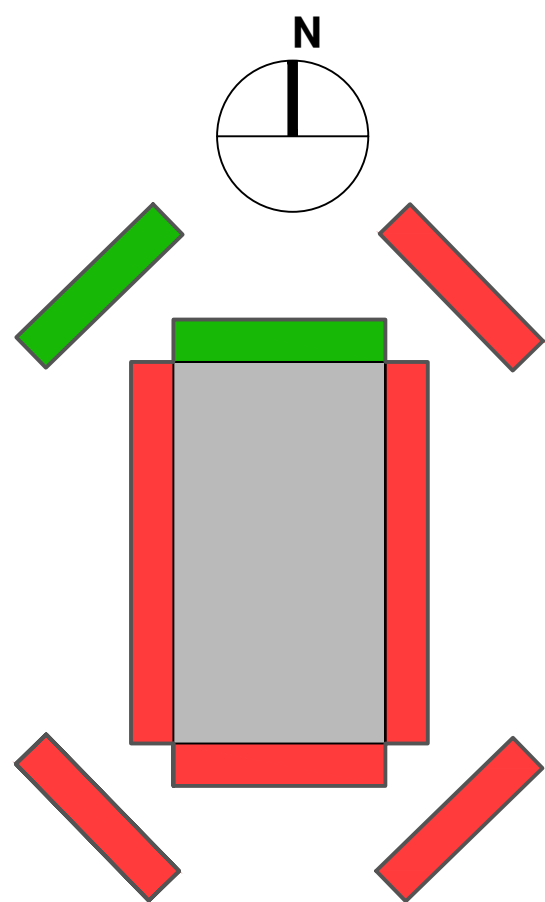
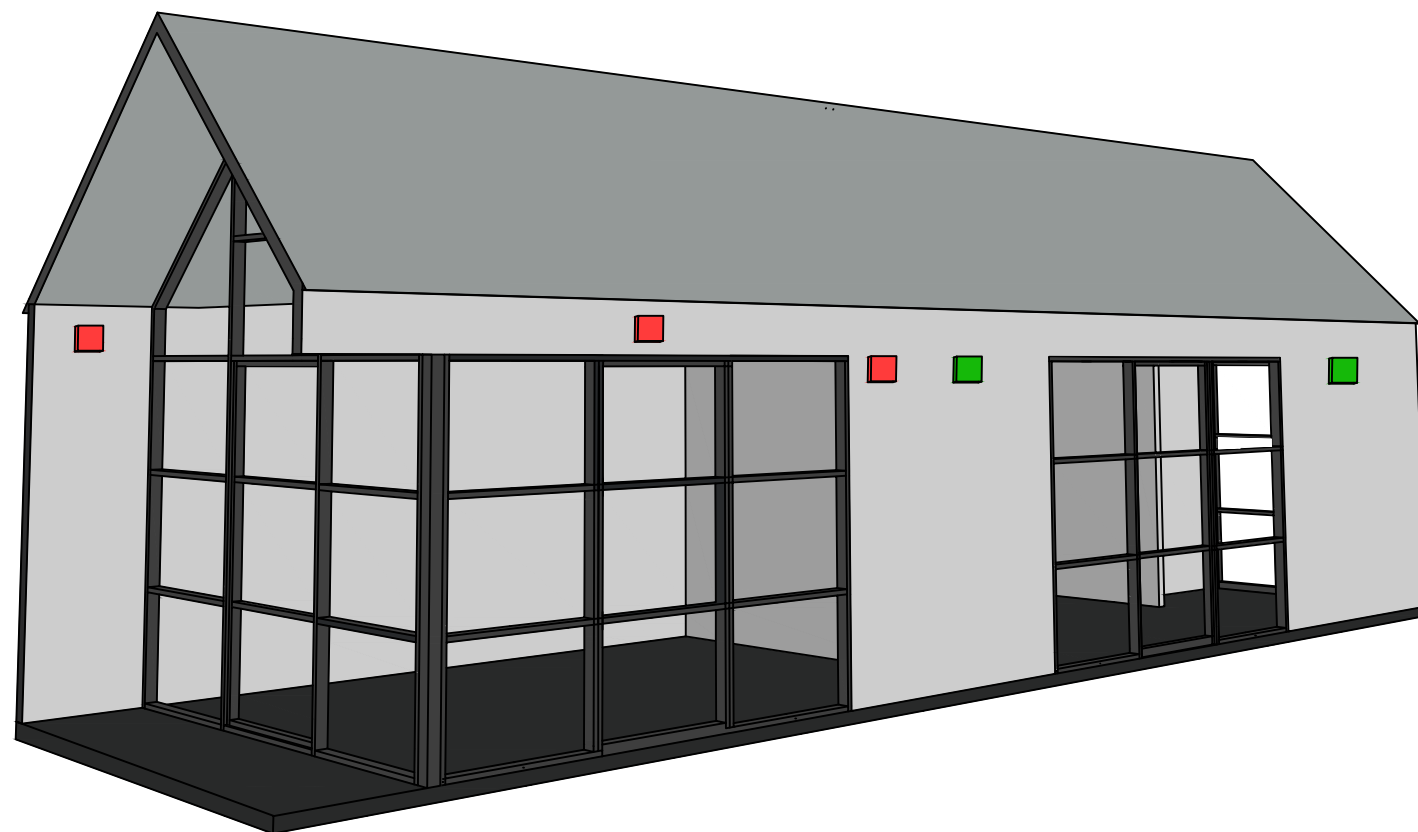


Kamer thermostaat



**ELEKTRISCHE AANSLUIT GEGEVENS**

- Voeding Atlas: 5x2,5 mm<sup>2</sup>
- Kamer sensor: 4x0,8 mm<sup>2</sup>
- Kamer thermostaat: 2x2x0,2 mm<sup>2</sup> afgeschermde twisted pair kabel
  
- Atlas: Werkschakelaar plaatsen binnen 1m van de machine



#### PLAATSEN VAN DE BUITENSENSOR

Plaats de buitensensor op de noordgevel. Afwijking naar de noord-west gevel is toegestaan.

Plaats de buitensensor op minimaal 0,5 m van een raam, deur, gevelopening of ventilatieopening.

Plaats de buitensensor bij voorkeur tussen de begane grond en 1e verdieping.

Plaats de buitensensor niet op een wand van reflecterende of warmte absorberende gevelbekleding.

Plaats de buitensensor niet onder een afdak of overstek.

Plaats de buitensensor niet direct onder de daklijn.

Gebruik bij voorkeur een twee-aderige kabel, dikte:

- < 50 meter: 0,75 mm<sup>2</sup>
- > 50 meter: 1,5 mm<sup>2</sup>

Bij het aansluiten hoeft geen rekening te worden gehouden met + of - op de klemaansluiting.