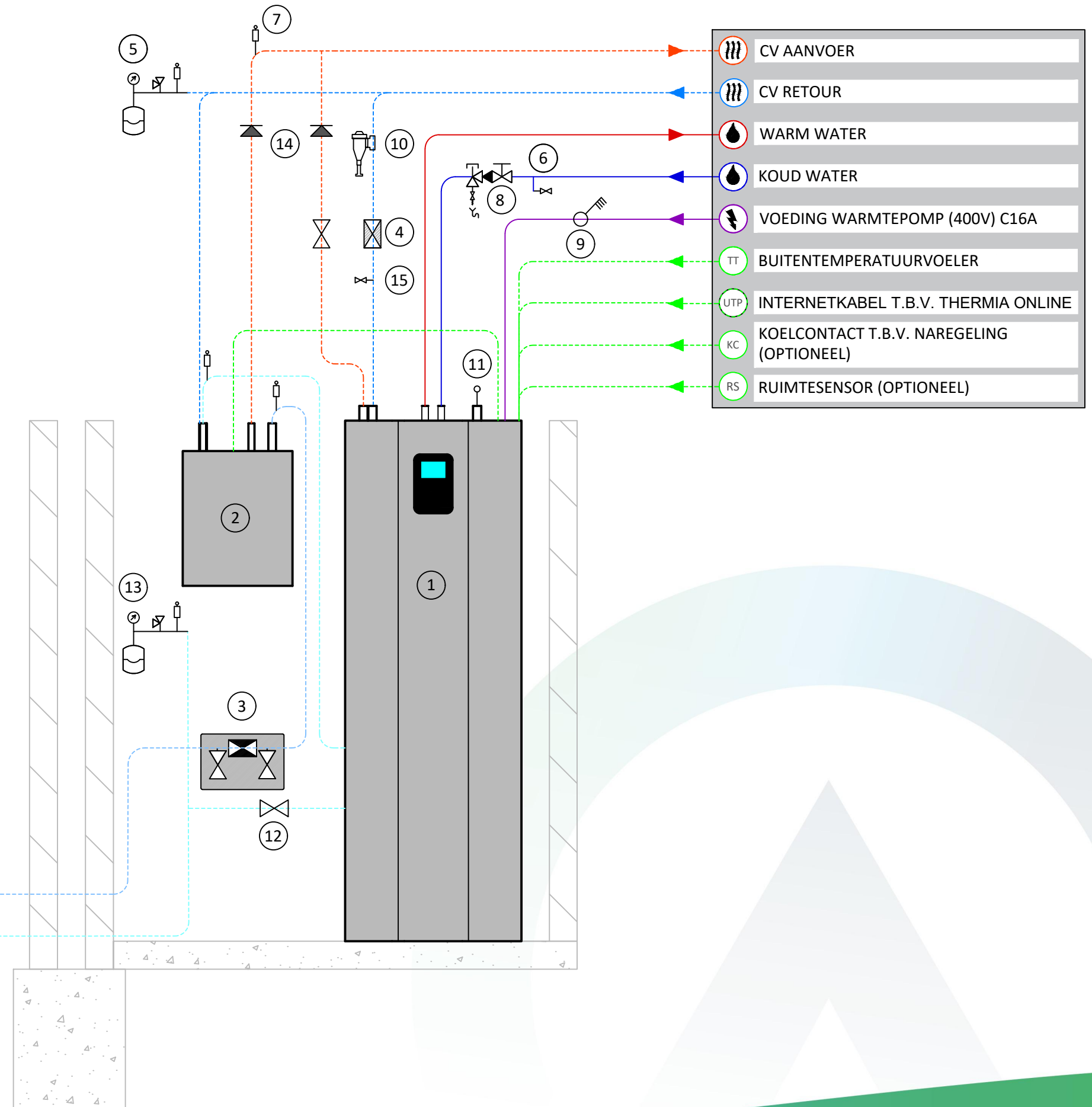
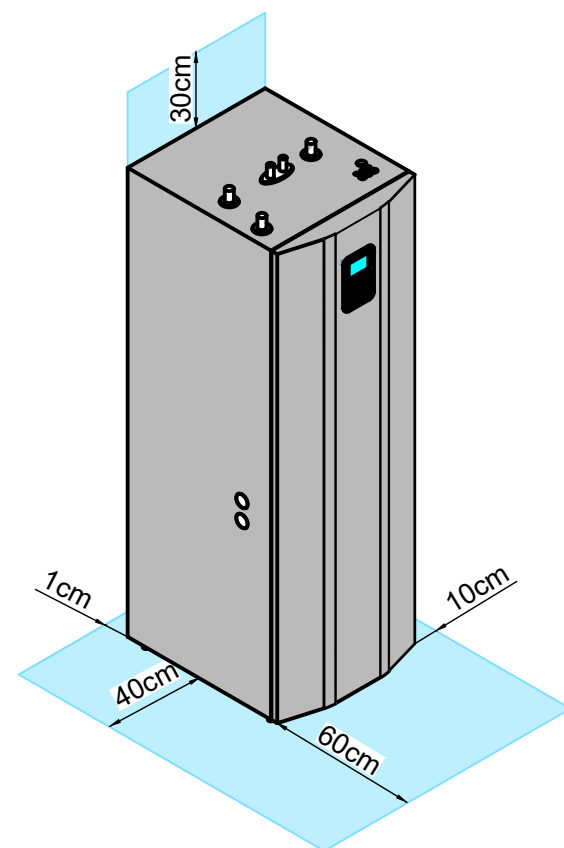


- | | |
|--|---|
| ① Atlas 400V | ⑩ Magneetfilter * ¹ |
| ② PT1000 koelmodule | ⑪ Ontluchting* ¹ |
| ③ Inspoelset met ingebouwd filter* ² | ⑫ Kogelafsluiter* ¹ |
| ④ Kogelafsluiter met ingebouwd filter* ² | ⑬ Expansievoorziening bronzijdig voorzien van veiligheidsgroep.* ¹ |
| ⑤ Expansievoorziening CV-zijdig voorzien van veiligheidsgroep.* ¹ | ⑭ Terugslagklep 1" * ¹ |
| ⑥ Vulkraan* ¹ | ⑮ Vulpunt * ¹ |
| ⑦ Ontluchting (bij voorkeur automatisch)* ¹ | ① Meegeleverd in optionele aansluitset. Art. nr: T1041 |
| ⑧ Inlaatcombinatie* ¹ | ② Standaard meegeleverd in installatiekit |
| ⑨ Werkschakelaar* ¹ | |





AANDACHTSPUNTEN VOOR HET ONTWERP EN INSTALLATIE

PLAATSEN VAN ATLAS

Plaats een werschakelaar 25A, 4-polig binnen handbereik van de Atlas op maximaal 1 meter afstand.

De Atlas dient opgesteld te worden op een ondergrond met voldoende draagkracht van ca. 340 kg.

De leidingen brine aanvoer & retour (7 en 8, zie volgende pagina) kunnen naar keuze zowel links of rechts op de Atlas worden aangesloten. Deze instructie gaat qua maatvoering uit van een linker aansluiting.

De opgeven vrije ruimte van 40 cm, links van de Atlas kan worden gebruikt voor het plaatsen van appendages 3,7,12 en 13.

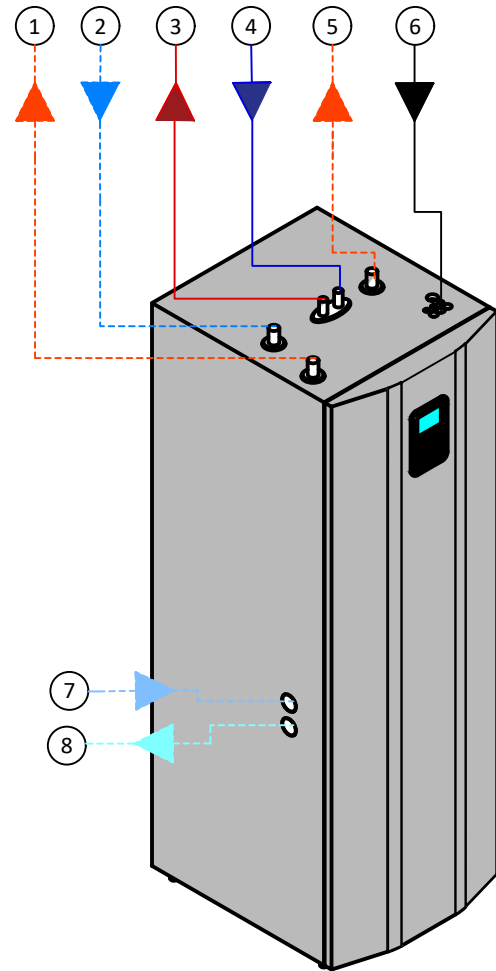
VOORBEREIDING VOOR INBEDRIJFNAME

De warmtepomp is erg gevoelig voor lucht dat aanwezig is in het systeem. Hanteer daarom de volgende procedure om het systeem te vullen:

- Ontlucht de interne circulatiepomp via de ontlufter welke is gesoldeerd boven de interne circulatiepomp;
- Ontlucht het spiraal via de ontlufter boven op de Atlas, zie appendage 11;
- Ontlucht de volledige cv installatie (verdelers, etc.) indien hier handmatige ontlufters aanwezig zijn.

Atlas

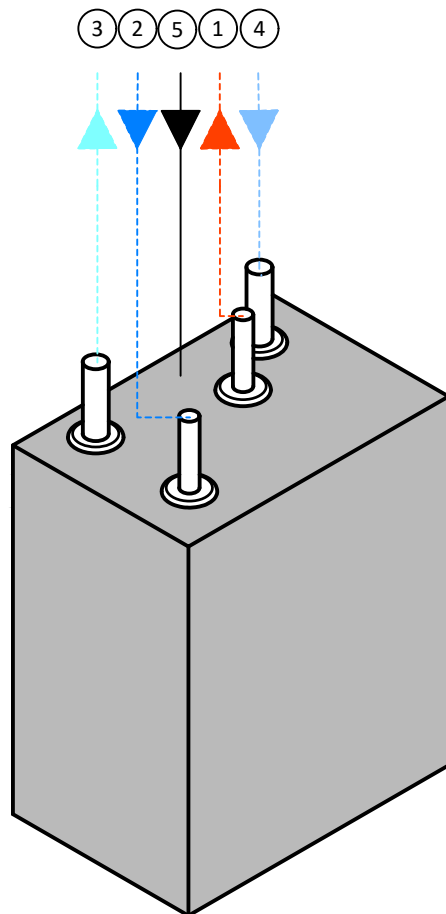
- ① CV aanvoer \varnothing 28mm
- ② CV retour \varnothing 28mm
- ③ Warmwater \varnothing 22mm
- ④ Koudwater \varnothing 22mm
- ⑤ Ontluchting spiraal \varnothing 28mm
- ⑥ Elektra doorvoeren
- ⑦ Brine aanvoer \varnothing 28mm
- ⑧ Brine retour \varnothing 28mm



L: 598 mm
 B: 703 mm
 H: 1864 mm
 Gewicht leeg: 150 kg
 Gewicht gevuld: 340 kg

PT1000 Koelmodule

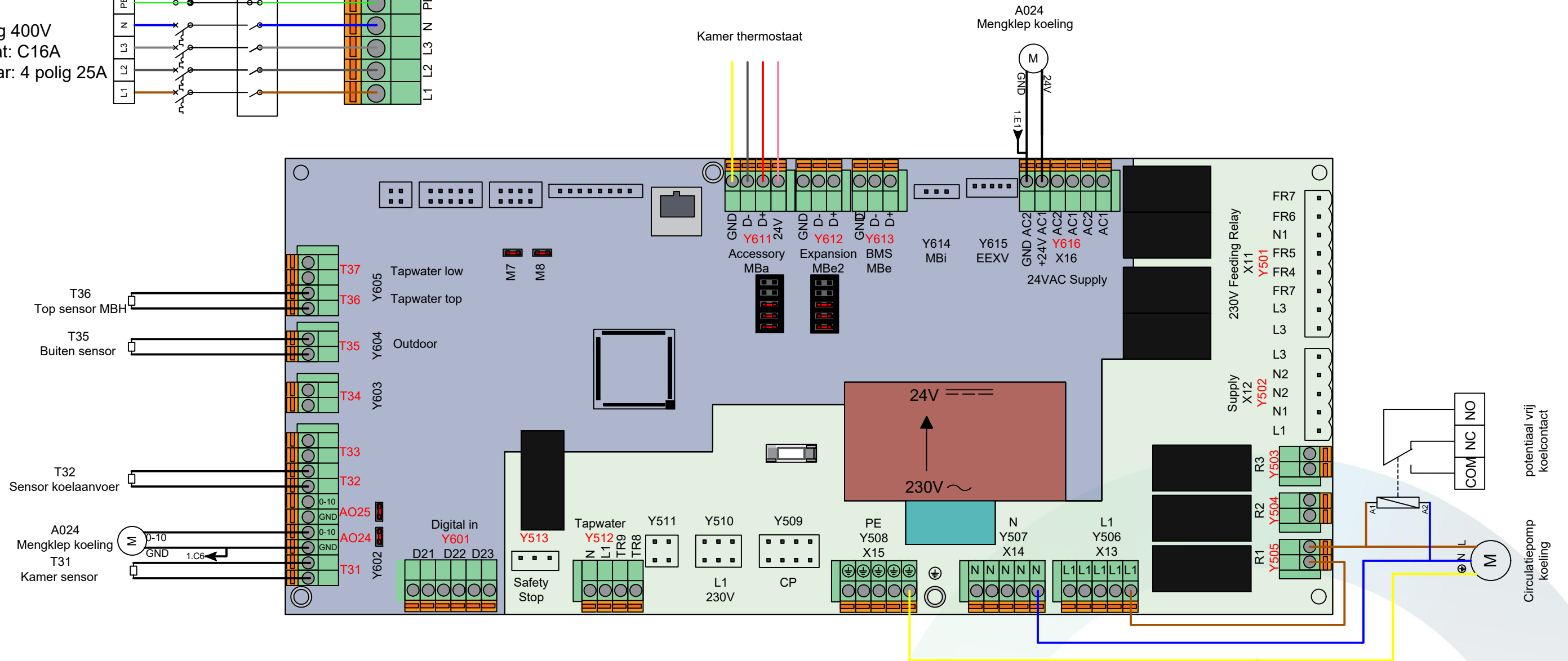
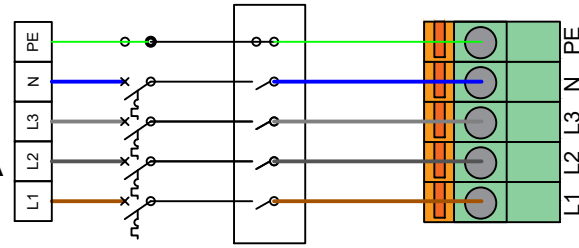
- ① CV aanvoer \varnothing 22mm
- ② CV retour \varnothing 22mm
- ③ Brine aanvoer \varnothing 28mm
- ④ Brine retour \varnothing 28mm
- ⑤ Elektra doorvoeren



L: 397 mm
 B: 268 mm
 H: 487,5 mm
 Gewicht leeg: 16,3 kg
 Gewicht vol: 27 kg

1. Atlas BM

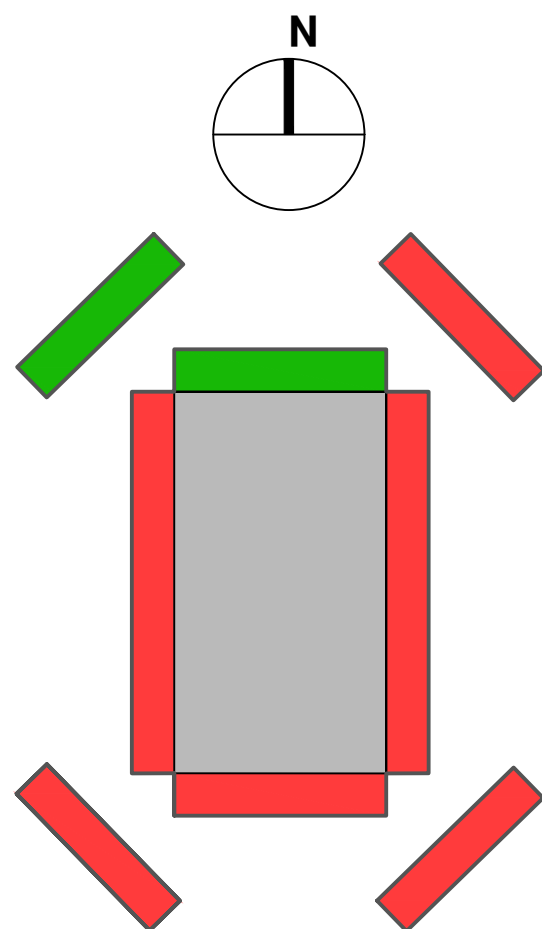
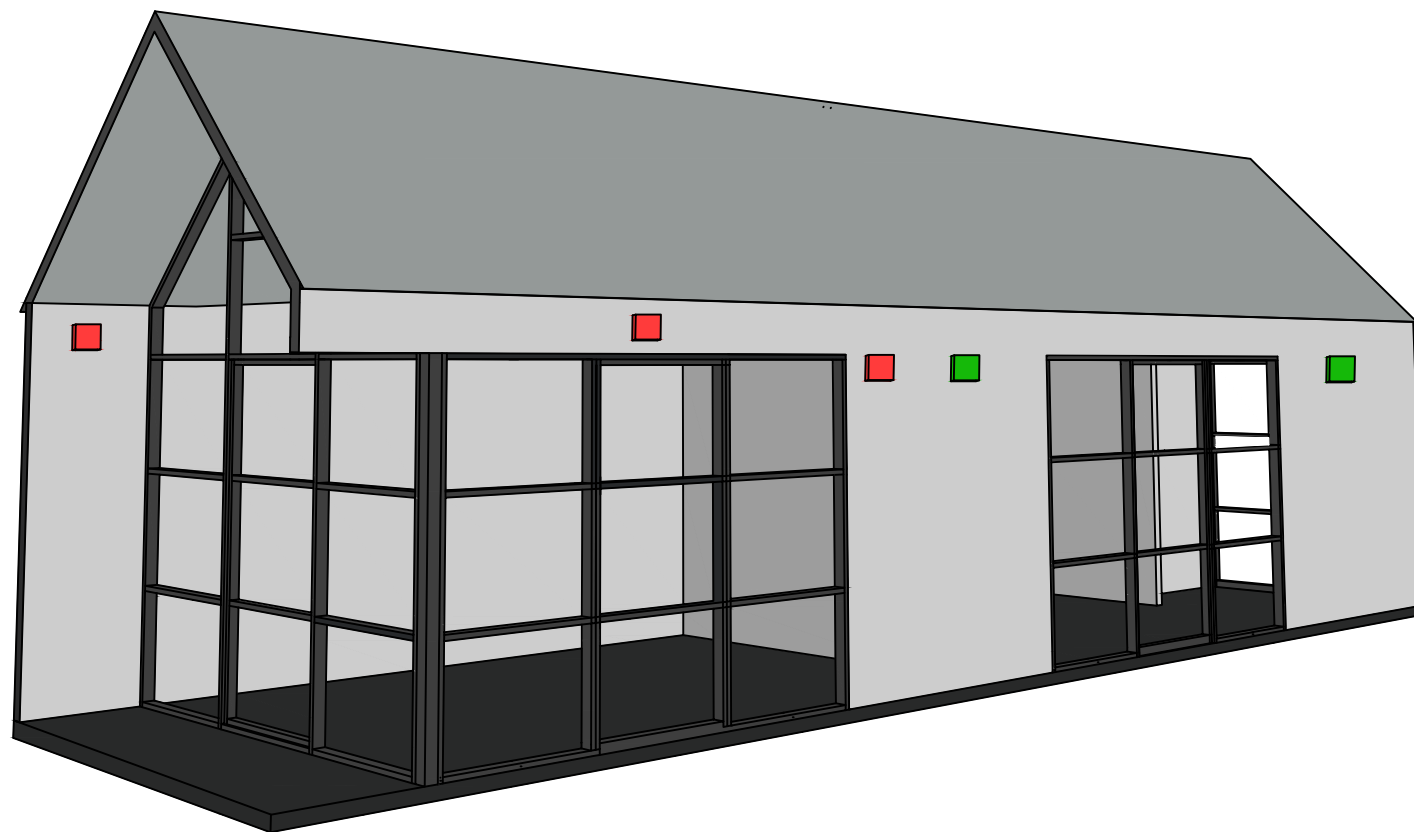
Voeding 400V
Automaat: C16A
Werschakelaar: 4 polig 25A



ELEKTRISCHE AANSLUIT GEGEVENS

- Voeding Atlas: 5x2,5 mm²
- Kamer sensor: 4x0,8 mm²
- Kamer thermostaat: 2x2x0,2 mm² afgeschermd twisted pair kabel
- PT1000 koelmodule: Kabelboom geïntegreerd in PT1000

- Atlas: Werschakelaar plaatsen binnen 1m van de machine



PLAATSEN VAN DE BUITENSENSOR

Plaats de buitensensor op de noordgevel. Afwijking naar de noord-west gevel is toegestaan.

Plaats de buitensensor op minimaal 0,5 m van een raam, deur, gevelopening of ventilatieopening.

Plaats de buitensensor bij voorkeur tussen de begane grond en 1e verdieping.

Plaats de buitensensor niet op een wand van reflecterende of warmte absorberende gevelbekleding.

Plaats de buitensensor niet onder een afdak of overstek.

Plaats de buitensensor niet direct onder de daklijn.

Gebruik bij voorkeur een twee-aderige kabel, dikte:

- < 50 meter: 0,75 mm²
- > 50 meter: 1,5 mm²

Bij het aansluiten hoeft geen rekening te worden gehouden met + of - op de klemaansluiting.